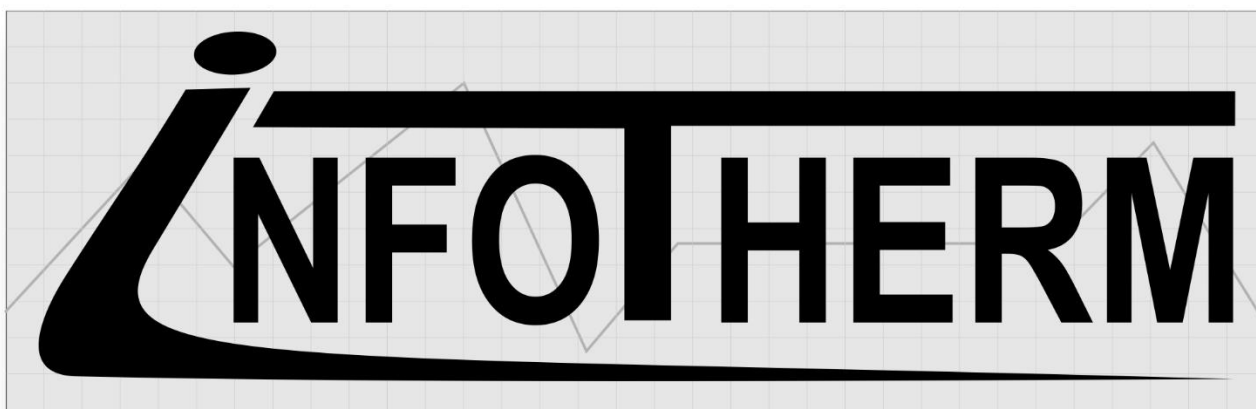




**MANUAL INFOTHERM**  
**v6.0**  
ANEXO



## ÍNDICE

➤ <b>Login Inicial</b> .....	5
1. Objetivo .....	5
2. Considerações .....	5
3. Tela “Identifique-se” .....	5
a.) Campo “Usuário” .....	5
b.) Campo “Senha” .....	5
c.) Botao “OK” .....	5
d.) Botão “Cancela” .....	5
➤ <b>Troca de Usuário</b> .....	6
1. Objetivo .....	6
2. Considerações .....	6
3. Tela “Identifique-se” .....	6
a.) Campo “Usuário” .....	6
b.) Campo “Senha” .....	6
c.) Botao “OK” .....	6
d.) Botão “Cancela” .....	6
e.) Botão “Logoff” .....	6
➤ <b>Cadastro de Usuários</b> .....	7
1. Objetivo .....	7
2. Considerações .....	7
3. Tela “Usuários” .....	7
a.) Barra de Manipulação de Registros .....	7
b.) Campo “Usuário (Login)” .....	7
c.) Campo Setor .....	7
d.) Campo Nome Completo.....	7
e.) Campo “E-mail” (opcional) .....	7
f.) Campo Tipo .....	8
g.) Botão “Troca Senha” .....	8
➤ <b>Rampas e Patamares   Programa</b> .....	9
1. Objetivo .....	9
2. Considerações .....	9
3. Tela “Rampas & Patamares Therma (01)” .....	9

a.) Barra de Edição .....	9
b.) Campo Nome do Programa .....	9
c.) Botão Pesquisa rápida.....	10
d.) Botão Buscar.....	10
e.) Campo Padrão de Rampa e Patamar .....	10
f.) Campo Tipo Sensor (INP1).....	10
g.) Botão Enviar/Receber Programa .....	10
h.) Seção Segmentos.....	10
i.) Botão Novo Segmento .....	10
j.) Botão Alterar Segmento .....	11
k.) Botão Excluir Segmento .....	11
<b>➤ Rampas e Patamares   Segmentos do Programa.....</b>	<b>12</b>
1. Objetivo .....	12
2. Considerações .....	12
3. Tela “Rampas & Patamares Therma (01) :: Segmentos.....	12
a.) Barra de Edição .....	12
b.) Campo PRG.....	12
c.) Campo SEG.....	12
d.) Botão Pesquisa Rápida .....	12
e.) Botão Pesquisa Detalhada .....	12
f.) Campo SV.....	12
g.) Campo TM.....	12
h.) Campo OUT .....	12
i.) Campo WA .....	13
j.) Coluna AL.....	13
k.) Coluna CT .....	13
<b>➤ Rampas e Patamares   Envio e Recebimento de Programas .....</b>	<b>14</b>
1. Objetivo .....	14
2. Considerações .....	14
3. Tela “Envio/Recebimento de Rampas e Patamares (Padrão Therma 01)” .....	14
a.) Campo Nome do Programa .....	14
b.) Botão Novo Programa .....	14
c.) Botão Visualizar Programa .....	14
d.) Seleção do Controlador (ID) e Comunicação.....	14
e.) Envio de Comandos para o Controlador.....	15
f.) Conjunto de Campos de Exibição de Valores .....	15

g.) Botão Envia Programa Selecionado .....	15
h.) Botão Receber Programa do Aparelho .....	15
➤ <b>Alarmes</b> .....	16
1. Objetivo .....	16
2. Considerações .....	16
3. Telas de “Validação do Usuário” para Visualização/Reconhecimento de Alarmes .....	16
a.) Aviso de Permissão .....	16
b.) Identificação do Usuário.....	16
c.) Aviso de Negação .....	16
4. Tela “Alarmes”.....	17
a.) Exibir.....	17
b.) Botão “Reconhecer Selecionado”.....	17
c.) Botão “Reconhecer Todos desse ID” .....	17
d.) Filtros .....	17
e.) Botão “Filtrar” .....	17
f.) Parecer do Usuário como Reconhecimento .....	18
g.) Parecer Informado no Reconhecimento / Finalização .....	18
h.) Botão Finalizar Selecionado .....	18
i.) Botão Exporta para Excel .....	18
j.) Botão Atualizar.....	18
k.) Botão Sair .....	18
5. Observações .....	18
➤ <b>Visualização Geral   Alteração do Set Point (SV)</b> .....	19
1. Objetivo .....	19
2. Considerações .....	19
3. Tela de Visualização Geral com a alteração de Set Point (SV). .....	19
a.) Alteração do SV (Set Point) .....	19
➤ <b>Configurações   Recursos Habilitados</b> .....	20
1. Objetivo .....	20
2. Considerações .....	20
3. Tela de Visualização Geral com a alteração de Set Point (SV). .....	20
a.) Aba “Recursos Habilitados” .....	20
b.) Monitoramento de Alarmes .....	20

## ➤ Login Inicial

### 1. Objetivo

Identificar o usuário do Infotherm

### 2. Considerações

- O sistema vai com um login inicial que deve ser desativado/modificado.

### 3. Tela “Identifique-se”



#### a.) Campo “Usuário”

Nome do Usuário. O Infotherm possui o usuário **ADMIN** e senha **admin**. Esse usuário possui direitos de administrador, acessando 100% das funções do software. Aconselha-se a criação de um usuário com os mesmos direitos, e a alteração da senha do usuário ADMIN.

#### b.) Campo “Senha”

Senha do Usuário.

#### c.) Botão “OK”

Confirma o Usuário e Senha informados.

#### d.) Botão “Cancela”

Finaliza a troca e volta para o usuário anterior (permanece conectado)

## ➤ Troca de Usuário

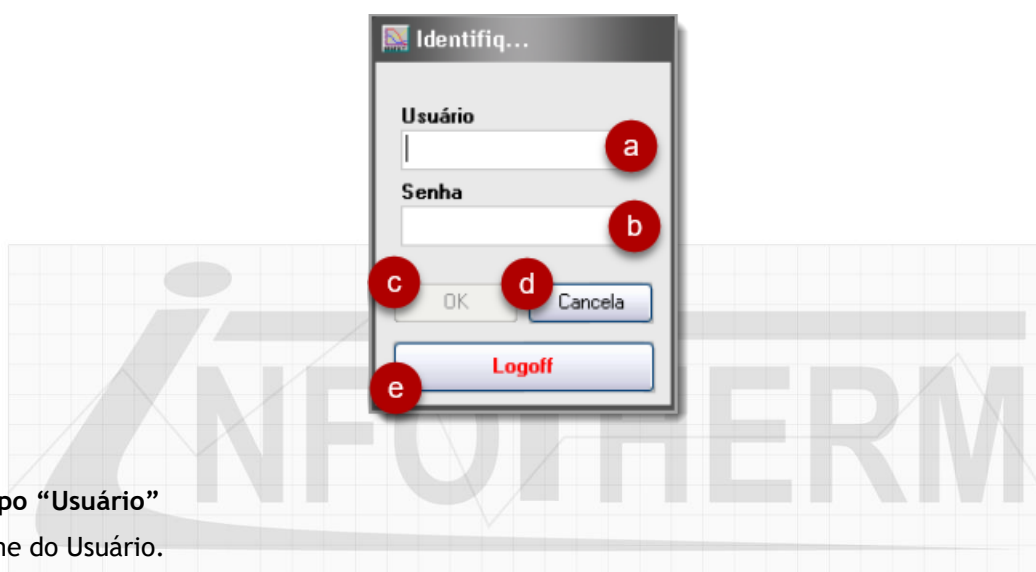
### 1. Objetivo

Permitir a alteração/saída (logoff) de usuários sem a necessidade de sair do Infotherm e interromper a leitura dos instrumentos.

### 2. Considerações

- Nenhuma.

### 3. Tela “Identifique-se”



a.) Campo “Usuário”

Nome do Usuário.

b.) Campo “Senha”

Senha do Usuário.

c.) Botão “OK”

Confirma o Usuário e Senha informados.

d.) Botão “Cancela”

Finaliza a troca e volta para o usuário anterior (permanece conectado)

e.) Botão “Logoff”

Desconecta o usuário atual, deixando o Infotherm on line e registrando.

## ➤ Cadastro de Usuários

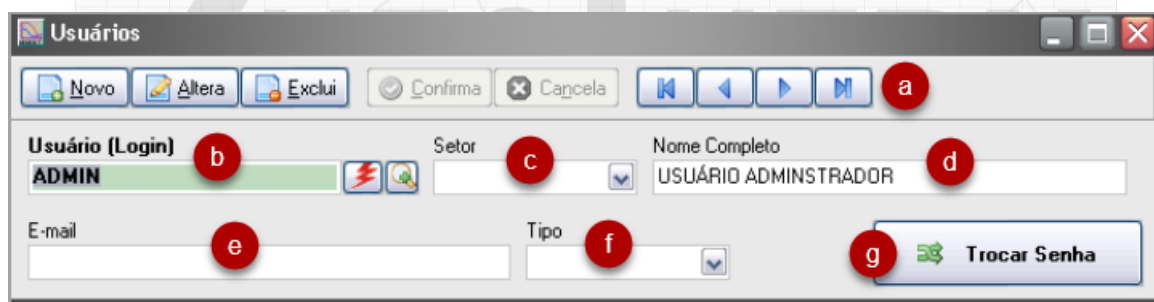
### 1. Objetivo

Incluir, alterar e excluir usuários do Infotherm.

### 2. Considerações

- Apenas Administradores possuem acesso a este módulo. Usuários do tipo “Operador” poderão, no máximo, alterar a senha de seu usuário.
- O Infotherm possui o usuário **ADMIN** e senha **admin**. Esse usuário possui direitos de administrador, acessando 100% das funções do software. Aconselha-se a criação de um usuário com os mesmos direitos, e a alteração da senha do usuário ADMIN.
- A versão gratuita do Infotherm permite o cadastro máximo de 6 usuários (incluindo o ADMIN).

### 3. Tela “Usuários”



#### a.) Barra de Manipulação de Registros

Possui os botões necessários para incluir, alterar e excluir usuários, assim como navegar entre os usuários cadastrados.

#### b.) Campo “Usuário (Login)”

Nome através do qual o usuário acessará o Infotherm. Este nome deve ser único.

#### c.) Campo Setor

Identifica a qual setor o usuário pertence

#### d.) Campo Nome Completo

Nome completo do usuário

#### e.) Campo “E-mail” (opcional)

E-mail do usuário

f.) **Campo Tipo**

Tipo de acesso concedido ao usuário. Os níveis disponíveis são: OPERADOR e ADMINISTRADOR. A tabela abaixo identifica o que cada nível pode acessar:

MÓDULO / FUNÇÃO	OPERADOR	ADMINISTRADOR
CADASTROS / EQUIPAMENTOS		SIM
CADASTROS / EQUIPAMENTOS / CONTROLADORES		SIM
CADASTROS / PRODUÇÃO	SIM (-EXCLUSÃO)	SIM
VISUALIZAÇÕES / GERAL	SIM	SIM
ALTERAÇÃO DE SET POINT (SV)		SIM
VISUALIZAÇÕES / INDIVIDUAL	SIM	SIM
GRÁFICOS / HISTÓRICO	SIM	SIM
ALARMES / ALARMES ATIVOS		SIM
RAMPAS E PATAMARES / PROGRAMAS		SIM
RAMPAS E PATAMARES / COMUNICAÇÃO COM OS APARELHOS	SIM	SIM
CONFIGURAÇÕES / PARAMETROS DO SISTEMA		SIM
CONFIGURAÇÕES / USUÁRIOS		SIM
EXCLUSÕES		SIM
SAIR DO SISTEMA		SIM

g.) **Botão “Troca Senha”**

Permite a Criação/Alteração da senha do usuário. Usuário do tipo “Operador” possui acesso à apenas esse controle.



## ➤ Rampas e Patamares | Programa

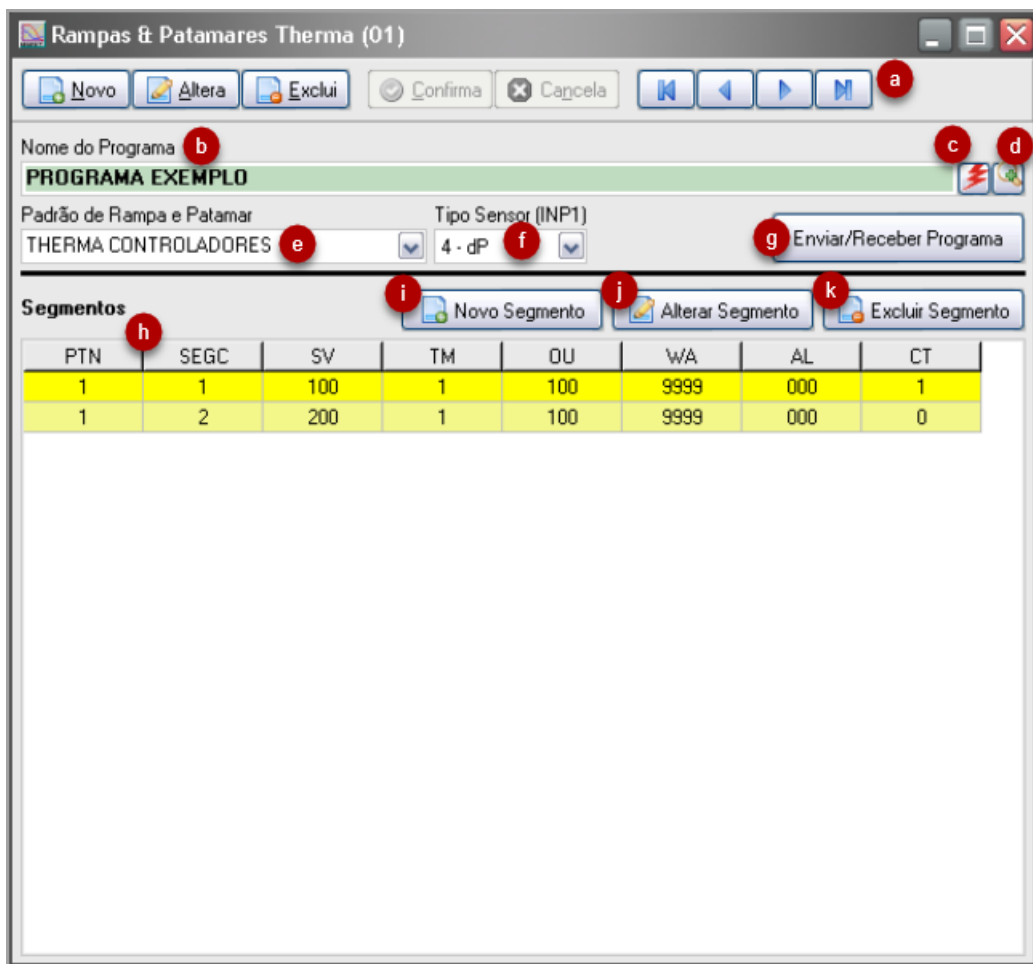
### 1. Objetivo

Facilitar o processo de envio e recebimento de programas dos aparelhos microprocessados Therma. A versão gratuita do Infotherm permite o envio e recebimento de apenas 1 programa com, no máximo, 8 segmentos.

### 2. Considerações

- Comunicação feita apenas com controladores microprocessados Therma (programáveis ou não).
- Não será permitido o envio ou recebimento de programas enquanto um programa estiver sendo alterado/criado.

### 3. Tela “Rampas & Patamares Therma (01)”



#### a.) Barra de Edição

Permite a Inserção, Alteração e Exclusão de Programas, a confirmação e cancelamento dessas operações, assim como a navegação entre os que já estão cadastrados.

#### b.) Campo Nome do Programa

Campo destinado a nomear um programa. Letras, números e símbolos são aceitos.

c.) **Botão Pesquisa rápida**

Apresenta uma caixa de texto, onde deve-se informar o início do nome do programa a ser localizado.

d.) **Botão Buscar**

Monta uma tela de consulta mais elaborada, onde é possível localizar um programa, informando apenas um trecho de seu nome.

e.) **Campo Padrão de Rampa e Patamar**

Permite a escolha do padrão da Rampa e Patamar para o Programa. Atualmente apenas o padrão “Therma Controladores” está disponível.

f.) **Campo Tipo Sensor (INP1)**

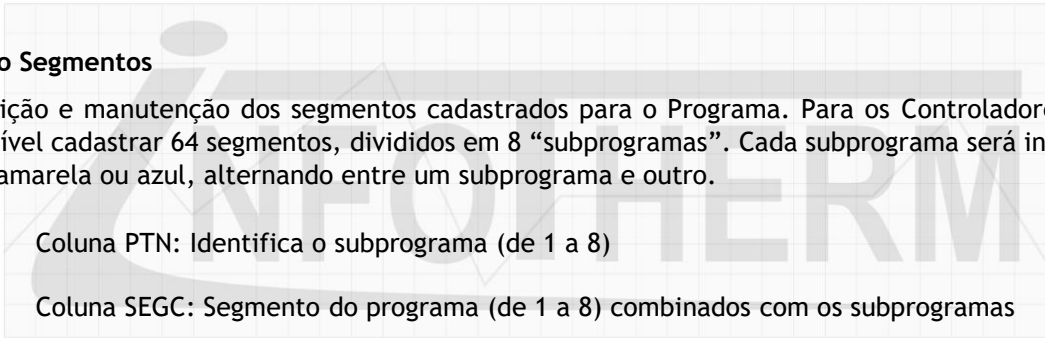
Seleção do Tipo de Sensor, para qual o programa será enviado. O cadastro dos segmentos só é possível após o preenchimento deste campo (para fins de validação).

g.) **Botão Enviar/Receber Programa**

Abre a tela de Envio/Recebimento do padrão do programa, para enviar/receber os segmentos cadastrados.

h.) **Seção Segmentos**

Exibição e manutenção dos segmentos cadastrados para o Programa. Para os Controladores Therma, é possível cadastrar 64 segmentos, divididos em 8 “subprogramas”. Cada subprograma será indicado com a cor amarela ou azul, alternando entre um subprograma e outro.

- 
- Coluna PTN: Identifica o subprograma (de 1 a 8)
  - Coluna SEGC: Segmento do programa (de 1 a 8) combinados com os subprogramas
  - Coluna SV: Set Point do segmento
  - Coluna TM: Tempo do segmento
  - Coluna OU: Percentual da saída de controle do segmento
  - Coluna WA: Faixa de espera do segmento (Rampa ou Patamar)
  - Coluna AL: Modo de atuação dos alarmes para curvas
  - Coluna CT: Configuração de sequência (1) ou termino (0) do programa

Mais informações sobre parâmetros de programação para o padrão “Therma Controladores” podem ser encontradas no manual do instrumento, na seção “**Parâmetros de Programação de Rampas e Patamares (nível 4)**”, para controladores que possuam o recurso de Rampas e Patamares habilitado (controladores programáveis).

i.) **Botão Novo Segmento**

Permite a inclusão de um novo segmento. Um segmento pode ser inserido entre dois já existentes, para isso, basta criar um segmento cujo número já exista, que o Infotherm fará a renumeração e encaixe. Ao clicar nesse botão, a tela de “Segmentos” será exibida.

j.) **Botão Alterar Segmento**

Permite a alteração de um segmento já cadastrado. Ao clicar nesse botão, a tela de “Segmentos” será exibida.

k.) **Botão Excluir Segmento**

Exclui o segmento selecionado. Ao clicar nesse botão, a tela de “Segmentos” será exibida.



## ➤ Rampas e Patamares | Segmentos do Programa

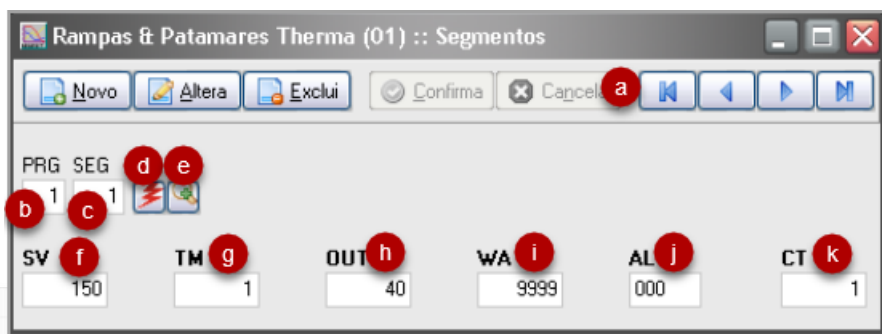
### 1. Objetivo

Permitir a inclusão e alteração de segmentos de um programa.

### 2. Considerações

- Esta tela só é acessada através da tela de Programas.

### 3. Tela “Rampas & Patamares Therma (01) :: Segmentos



#### a.) Barra de Edição

Permite a Inserção, Alteração e Exclusão de Segmentos, a confirmação e cancelamento dessas operações, assim como a navegação entre os segmentos que já estão cadastrados.

#### b.) Campo PRG

Identifica o subprograma (PTN). Os valores permitidos vão de 1 a 8.

#### c.) Campo SEG

Segmento do programa (de 1 a 8) combinados com os subprogramas.

#### d.) Botão Pesquisa Rápida

Localiza um Subprograma e Segmento de forma rápida.

#### e.) Botão Pesquisa Detalhada

Localiza Subprograma e Segmento de forma refinada.

#### f.) Campo SV

Set Point do segmento.

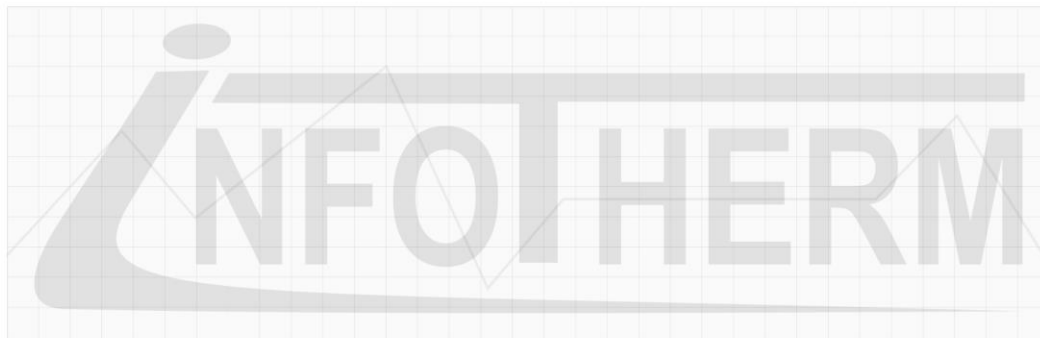
#### g.) Campo TM

Tempo do segmento.

#### h.) Campo OUT

Percentual da saída de controle do segmento.

- i.) **Campo WA**  
Faixa de espera do segmento (Rampa ou Patamar).
  
- j.) **Coluna AL**  
Modo de atuação dos alarmes para curvas.
  
- k.) **Coluna CT**  
Configuração de sequência (1) ou termino (0) do programa.



## ➤ Rampas e Patamares | Envio e Recebimento de Programas

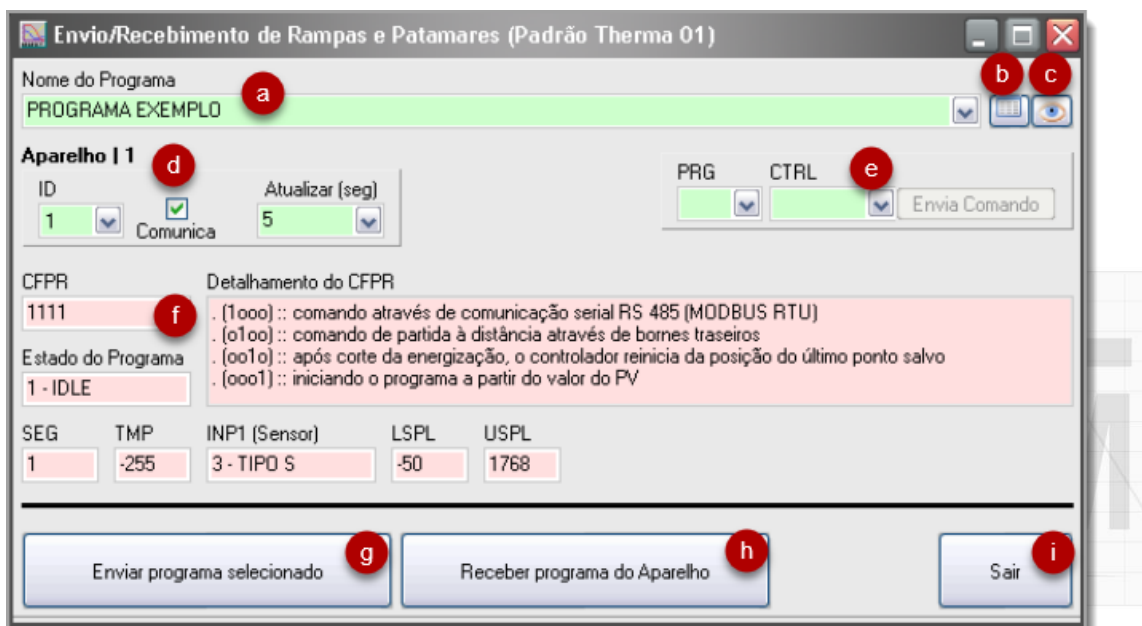
### 1. Objetivo

Permitir a o envio e recebimento de programas (segmentos) para os Controladores Therma.

### 2. Considerações

- Módulo compatível apenas com Controladores Microprocessados Therma (programáveis ou não).

### 3. Tela “Envio/Recebimento de Rampas e Patamares (Padrão Therma 01)”



#### a.) Campo Nome do Programa

Campo não editável, que exibe o nome do programa atual, permitindo a escolha através de uma lista suspensa (ícone à direita do campo).

#### b.) Botão Novo Programa

Botão utilizado para criar o nome de um novo programa, antes de receber os segmentos de um controlador. O padrão do nome é “Z\_NOVO\_PROGRAMA :: AAAA.MM.DD HH:MM:SS”. Este nome é facilmente alterado na tela do módulo de Programas. Apenas usuários do tipo “Administradores” possuem acesso a este módulo.

#### c.) Botão Visualizar Programa

Abre a tela de Programas, exibindo o programa atualmente selecionado (retorna mensagem de erro se for um novo programa). Apenas usuários do tipo “Administradores” possuem acesso à este módulo.

#### d.) Seleção do Controlador (ID) e Comunicação

Selecione o ID do controlador que deseja se comunicar, “tique” o “check” “Comunica” e escolha o intervalo de atualização das informações no campo “Atualizar (seg)”.

**e.) Envio de Comandos para o Controlador**

Permite escolher um subprograma e enviar os comandos RESET, PAUSE e RUN para o ID (Controlador) selecionado, desde que o CFPR seja iniciado com 11. Esta é uma configuração de fábrica para Controladores Programáveis.

**f.) Conjunto de Campos de Exibição de Valores**

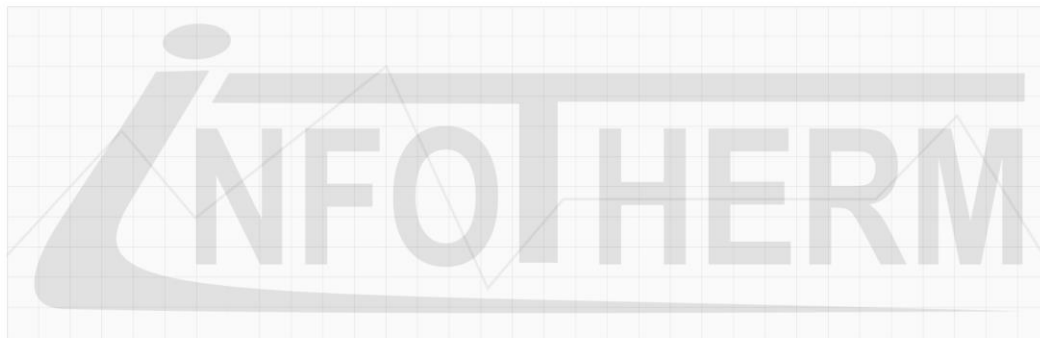
Campos destinados a exibir os conteúdos lidos do Controlador (ID) escolhido.

**g.) Botão Envia Programa Selecionado**

Permite enviar o programa em questão para o Controlador. Uma barra de progresso será exibida durante o processo, para facilitar o acompanhamento da gravação.

**h.) Botão Receber Programa do Aparelho**

Lê os subprogramas/segmentos do Controlador (ID) selecionado, e os grava no programa em questão. Uma barra de progresso será exibida durante o processo, para facilitar o acompanhamento da leitura dos segmentos.



## ➤ Alarmes

### 1. Objetivo

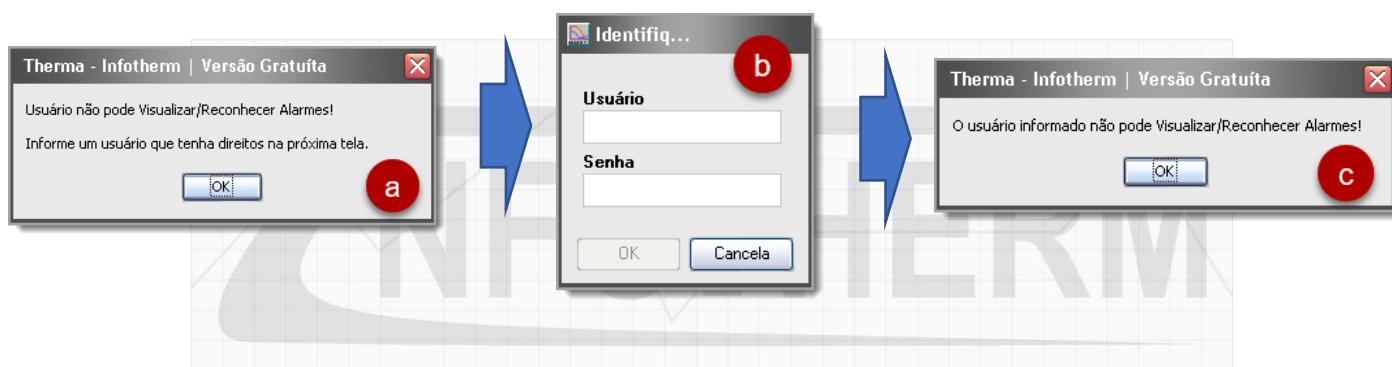
Registrar o acionamento e reconhecimento dos Alarmes.

### 2. Considerações

- O módulo de Alarmes não é acessível para os Operadores. Apenas usuários Administradores podem entrar no módulo e reconhecer/visualizar os alarmes.
- A atualização dos Alarmes é feita a cada 10 segundos.

### 3. Telas de “Validação do Usuário” para Visualização/Reconhecimento de Alarmes

Caso um usuário com nível de acesso “Operador” tente acessar a tela de Alarmes, a seguinte sequência ocorrerá:



#### a.) Aviso de Permissão

Uma mensagem informando que será preciso identificar um novo usuário será apresentada

#### b.) Identificação do Usuário

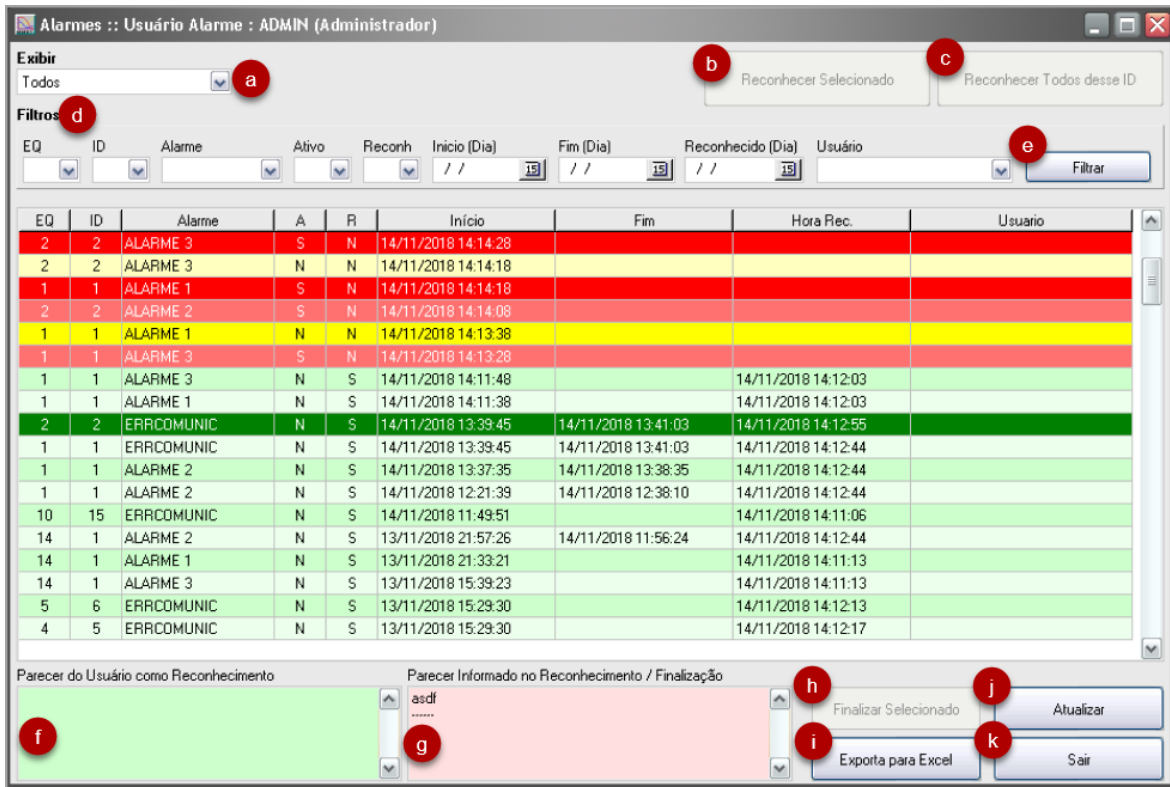
A tela de “login” será mostrada para que um novo usuário e senha sejam informados

#### c.) Aviso de Negação

Se o usuário informado não possuir direitos de Encarregado ou superior, o acesso não será permitido



#### 4. Tela “Alarmes”



a.) Exibir

Permite a seleção de quais alarmes devem ser mostrados: “Todos”, “os Ativos” ou “os Não Reconhecidos”.

- A opção **TODOS** mostrará todos os alarmes já identificados.
- A opção **“OS ATIVOS”** mostrará apenas os alarmes que estão ativos (reconhecidos ou não)  
A opção **“OS NÃO RECONHECIDOS”**, mostrará os alarmes (ativos ou não) que ainda não foram reconhecidos por um Encarregado ou superior.

b.) Botão “Reconhecer Selecionado”

Marca o alarme selecionado (linha) como reconhecido. Antes será preciso informar um parecer (campo “f”).

c.) Botão “Reconhecer Todos desse ID”

Marca o alarme selecionado (linha) e todos os outros desse ID como reconhecido. Antes será preciso informar um parecer (campo “f”).

d.) Filtros

Permite filtrar os alarmes exibidos de acordo com as opções disponibilizadas (EQ, ID, Alarme, etc). Esta opção só é disponibilizada quando a opção “Exibir” estiver selecionada como TODOS. O filtro é aplicado após clicar no botão “Filtrar” (e).

e.) Botão “Filtrar”

Executa o filtro de acordo com a seleção escolhida.

f.) **Parecer do Usuário como Reconhecimento**

Texto que deverá ser informado pelo usuário que está reconhecendo o alarme. Neste campo deve-se indicar o motivo/solução do alarme.

g.) **Parecer Informado no Reconhecimento / Finalização**

Neste campo é gravado o Parecer do Usuário, a especificação do Alarme enviada pelo instrumento (quando disponível) e o motivo da Finalização (h). É um campo “não-editável”.

h.) **Botão Finalizar Selecionado**

Permite que um Alarme seja finalizado manualmente, caso o instrumento tenha sido removido/desativado. Finalizar um alarme de um instrumento ainda em funcionamento, finalizará o alarme atual, porém um outro será aberto, caso o alarme ainda esteja ativo.

i.) **Botão Exporta para Excel**

Permite exportar para um arquivo .CVS (padrão Excel), todos os alarmes que estão sendo exibidos. Este botão só é habilitado quando a opção “TODOS” for selecionada no “Exibir” (a).

j.) **Botão Atualizar**

Força uma nova varredura dos Alarmes e uma atualização da tela.

k.) **Botão Sair**

Sai da tela dos Alarmes.

5. **Observações**

Também é possível saber se há Alarmes Ativos ou não Reconhecidos através de uma indicação visual na tela principal do Infotherm. As barras “a” e “b”, mostradas abaixo, ficam alternando as cores “**Vermelha**” (quando há algum alarme ativo) ou “**Amarela**” (quando há alarmes aguardando reconhecimento). Um duplo clique nessas barras abrirá a tela de alarmes.



## ➤ Visualização Geral | Alteração do Set Point (SV)

### 1. Objetivo

Permitir a alteração do Set Point dos aparelhos remotamente.

### 2. Considerações

- Recurso disponível apenas para Administradores

### 3. Tela de Visualização Geral com a alteração de Set Point (SV).



#### a.) Alteração do SV (Set Point)

Sendo um Administrador e clicando sobre o campo “SV” na tela de Visualização Geral, o Infotherm permitirá o envio do novo valor para o aparelho selecionado.

O valor a ser enviado fica restrito ao intervalo composto pelos parâmetros LSPL e USPL do aparelho em questão.

## ➤ Configurações | Recursos Habilitados

### 1. Objetivo

Permitir a compatibilidade com a versão anterior do Infotherm e com versão de software de aparelhos anterior à v7.7

### 2. Considerações

- Nenhuma

### 3. Tela de Visualização Geral com a alteração de Set Point (SV).



#### a.) Aba “Recursos Habilitados”

Selecione esta “Aba” para ter acessos ao(s) recurso(s) que pode(m) ser desabilitado(s).

#### b.) Monitoramento de Alarmes

Esta opção permite desativar ou ativar o monitoramento de alarmes para que aparelhos com versão de software anterior à 7.7 possam ser monitorados pela nova versão.